

走る・剣を振る・謎を解く…
タッチペンでできる
新しい冒険



冒険に必要なことがタッチペン1本で直感的に操作できます。



冒険のヒントなどを直接マップに書き込むこともできます。

相手の動きを読み合う、対戦モード。

攻守交替しながら、得点を競い合う対戦モード。攻める側(リンク)は、ステージに散らばる△を自陣に持ち帰ることで得点。守る側(ファントム)はリンクを追跡して得点を阻止します。



NINTENDO DS

ご使用前に必ず取扱説明書をよくお読みいただき、正しい使用方法でご愛用ください。

FOR SALE AND USE IN JAPAN ONLY.
COMMERCIAL USE, UNAUTHORIZED
COPY AND RENTAL PROHIBITED.

本品は日本国内だけの販売および使用とし、また商業目的の使用や無断複製および買貨は禁止されています。

ペンアクションアドベンチャー
1~2人用

8月2日(木) 2時~2時30分
8月2日(木) 2時~2時30分

※セーブデータは2つです。

ゼルダの伝説・THE LEGEND OF ZELDA・ZELDAは登録商標です。

© 2007 Nintendo

ASSEMBLED IN JAPAN

NINTENDO DS・ニンテンドーDSは任天堂の登録商標です。

日本商標登録 第4841498号、第4853784号 PAT. PEND.

任天堂株式会社



日本国内専用 NTR-P-AZEJ(JPN)

NINTENDO DS

ゼルダの伝説 夢幻の砂時計

Nintendo

CERO A 全年齢対象

NINTENDO DS

nintendo Wi-Fi connection



NTR-AZEJ-JPN



© 2007 Nintendo PAT. PEND.

NINTENDO DS ニンテンドーDSは任天堂の登録商標です。

日本商標登録 第4841498号、第4853764号

ニンテンドーWi-Fiコネクション・Nintendo Wi-Fi Connectionは任天堂の商標です。

ゼルダの伝説・THE LEGEND OF ZELDA・ZELDAは登録商標です。

本ソフトウェアでは、株式会社フォントワークスジャパンのフォントを使用しています。フォントワークスジャパンの社名、フォントワークス、Fontworks、フォントの名称は、株式会社フォントワークスジャパンの商標または登録商標です。

本製品の一部には、シャープ株式会社のLCフォントを使用しています。LCFONT、エルシーフォントおよびLCロゴマークはシャープ株式会社の商標です。

落丁・乱丁の場合は、お取り替え致します。

禁無断転載

NINTENDO DS



Nintendo

THE LEGEND OF ZELDA

むげんのすなどけい
ゼルダの伝説 夢幻の砂時計

とりあつかいせつめいしょ
取扱説明書

NTR-AZEJ-JPN

このたびは任天堂“ニンテンドーDS”専用ソフト「ゼルダの伝説 夢幻の砂時計」をお買い上げたいただき、誠にありがとうございます。
ご使用になる前に、この「取扱説明書」をよくお読みいただき、正しい使用方法でご愛用ください。なお、この「取扱説明書」は大切に保管してください。

安全に使用していただくために…



警告

- 健康のため、ゲームをお楽しみになるときは、部屋を明るくして使用してください。特に小さなお子様か遊ばれるときは、保護者の方の目の届くところで遊ばせるようにしてください。
- 疲れた状態での使用、連続して長時間にわたる使用は、健康上好ましくありませんので避けてください。また、ゲームをするときは適度に休憩をとってください。めやすとして1時間ごとに10～15分の小休止をおすすめします。
- ごくまれに、強い光の刺激や、点滅を受けたり、テレビの画面などを見たりしているときに、一時的に筋肉のけいれんや意識の喪失などを経験する人がいます。こうした症状を経験した人は、ゲームをする前に必ず医師と相談してください。また、ゲーム中にこのような症状が起きた場合には、直ちにゲームを中止し、医師の診察を受けてください。
- ゲーム中にめまい・吐き気・疲労感・薬物酔いに似た症状などを感じたり、目や手・腕に疲労、不快や痛みを感じたときは、直ちにゲームを中止してください。その後も不快感が続いている場合は医師の診察を受けてください。それを怠った場合、長期にわたる障害を引き起こす可能性があります。
- 他の要因により、手や腕の一部に障害が認められたり、疲れている場合は、ゲームをする前に、症状が悪化する可能性があります。そのような場合は、ゲームをする前に医師に相談してください。
- ステレオヘッドホンを使用して大音量で長時間聞いていると難聴になる恐れがあります。呼びかけられて返事ができるくらいの音量で使用してください。もし、耳の疲労や耳鳴りのような異常に気づいたら一旦使用を中止し、その後も耳鳴りのような異常が続いている場合は医師の診察を受けてください。



警告

- 運転中や歩きながらの使用は絶対にしてしないでください。
- 航空機内での使用について、航空法により、離着陸時のあらゆる使用や飛行中の無線通信の使用は禁止されており、処罰の対象にもなりますので絶対にしてしないでください。
- 満員の電車やバスなど、混雑した場所では、心臓ペースメーカーを装着している方がいる可能性があるため、ワイヤレス通信をしないでください。
- 電車内や病院、医療機関などでは、無線通信が制限されている場合があります。そのような場所では、ワイヤレス通信機能を絶対にしてしないでください。
※電源ランプが変速点滅しているときは、ワイヤレス通信機能がONになっています。
- 心臓ペースメーカーを装着されている方がワイヤレス通信プレイを行う場合は、心臓ペースメーカーの装着部位から22cm以上離してください。
- DSカードを小さいお子様の手の届く場所に保管しないでください。誤って飲み込む可能性があります。



注意

- DSカード、カードケースにはプラスチック、金属部品が含まれています。燃やすと危険ですので、廃棄する場合は各自治体の指示に従ってください。

使用上のおねがい

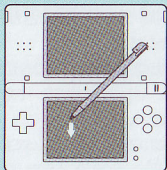
- 直射日光の当たる場所、高温になる場所、湿気やホコリ、油煙の多い場所での使用、保管はしないでください。
- 本体の電源ランプが点灯したまま、DSカードを抜き差ししないでください。
- ひねったり、叩きつけるなど乱暴な取扱いをしないでください。
- 衣類などと一緒に入れて洗濯をしたり、液体をこぼしたり、水没させたり、濡れた手や汗ばんだ手で触ったりしないでください。
- 端子部に指や金属で触ったり、息を吹きかけたり、異物を入れたりしないでください。
- 分解や改造をしないでください。
- 本体に差し込むときは、DSカードの向きを確かめて差し込んでください。
- シンナーやベンジンなどの揮発油、アルコールなどではふかないでください。清掃は乾いた布で軽くふいでください。

タッチスクリーンの基本操作

タッチペンでの基本操作には、次の2種類があります。

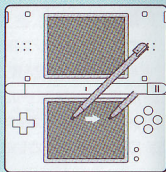
タッチする

タッチペンでタッチスクリーンを軽く押す操作を「タッチする」と言います。



スライドする

タッチペンをタッチスクリーンに軽く当てたまま、画面をなぞる操作を「スライドする」と言います。



タッチスクリーンに関するご注意

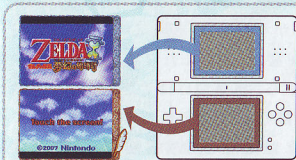
- タッチスクリーンの操作は、本体付属のタッチペン、またはゲーム中に指定されたもので操作してください。
- 傷ついたタッチペンや変形したタッチペンを使用しないでください。
- タッチスクリーンを強い力でこすったり、押しすぎたりしないでください。
- 爪を立てて操作しないでください。
- 上画面をタッチペンなどでこすらないでください。
- タッチスクリーンに砂やゴミ、お菓子の食べかすなどを落とさないでください。
- 市販の保護シートを貼り付ける場合は、保護シートの取扱説明書をよく読んで、ゴミや気泡が入らないように正しく貼り付けてください。



もくじ CONTENTS

ものがたり	4
操作のしかた	6
ゲームの始めかた	7
画面の見かた	10
アクション	14
アイテムについて	18
船に乗るとき	23
対戦で遊ぶ	26
DSワイヤレス通信 (DSワイヤレスプレイ/DSダウンロードプレイ)の方法	34
冒険のヒント	37

※セーブについてはP8をご覧ください。



この取扱説明書に載っている画面写真のワクの色は、青色は上画面、茶色は下画面(タッチスクリーン)を表しています。



ものがたり

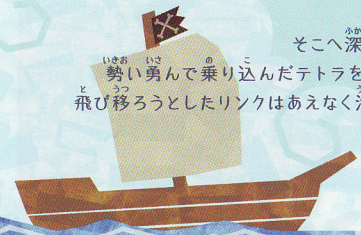
あお おおうなばら うえ じゆう かけ しる うみどり
青い大海原の上を自由に翔る白い海鳥たち
なみ をかきわけ 爽と突き進む海賊船

この船に乗っているのは
かいぞく かしら おんな こ
海賊のお頭をしている女の子テトラと、その手下たち
そして、緑衣の少年リンク
テトラとリンクの出会い、ほんの少し前のことでした

あるときテトラは
いにしえに滅びた国"ハイラル王国"の王女ゼルダ姫であるとわかり
魔王にさらわれてしまいました
しかし、リンクが退魔の力を身につけて勇者となり
魔王を倒して彼女を助け出したのです

その後も一緒に冒険を続けていた彼らは
大精霊"海王"が治めているという海域に偶然さしかかり
幽霊船のウワサを思い出します

そこへ深い霧の中から現れた、怪しいポロポロの船
勢い勇んで乗り込んだテトラを乗せ、"幽霊船"はふたたび離れていきます
飛び移ろうとしたリンクはあえなく海の中へ落ち、気がつけばそこは見知らぬ島
この島で偶然出会った妖精シエラとともに
幽霊船を探す冒険が始まります



シエラ

たお 倒れていた
リンクを見つけた妖精。
昔の記憶を失っている。



リンク

ものがたり ショーン
物語の主人公。テトラを
助けるため、幽霊船を
探す旅に出る。

ラインバック

小なの 船乗り。莫大な財宝が眠
るといふ、ウワサの幽霊
船を探している。

テトラ

かいぞく かしら つと
海賊のお頭を務める、
勝気な女の子。
ハイラル王国の王女
ゼルダ姫でもある。



ショーン

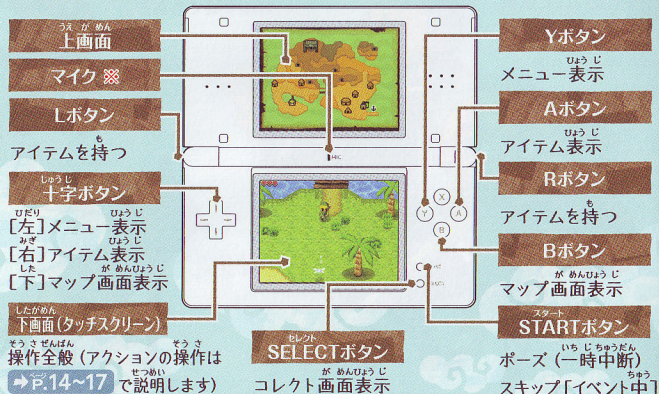
なぞ ろうじん なに
謎の老人。何かとリンクた
ちの手助けをしてくれる。





操作のしかた

このゲームは、おもにタッチスクリーンとマイクを使って操作します。
一部の画面を表示するときなど、ボタンで操作することもできます。



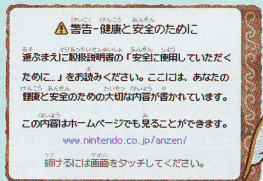
- ※ゲーム中、音声の認識がしづらい場合は、マイクとの距離を変えるなどお試しください。
- ・ゲーム中に本体を閉じるとスリープモードになり、バッテリーパックの消費を抑えることができます。本体を開くとスリープモードは解除されます。
 - ・ニンテンドーDS (NTR-001) でプレイする場合は、ニンテンドーDS本体の取扱説明書をご覧ください。



ゲームの始めかた

ゲームの始めかたを説明します。
以下の手順のとおり準備をしましょう。

- 1 本体の電源がOFFになっていることを確認し、DSカード差し込み口に『ゼルダの伝説 夢幻の砂時計』のDSカードをカチッと音がするまで、しっかり差し込んでください。
- 2 本体の電源をONにすると右の画面が表示されます。内容を確認してから、タッチスクリーンをタッチしてください。
- 3 DSメニュー画面の『ゼルダのでんせつ〜むげんのすなどけい〜』のパネルをタッチすると、タイトル画面になります。
※本体の起動モードをオートモードに設定している場合、この操作は必要ありません。詳しくは、本体の取扱説明書をご覧ください。



- 4 タッチスクリーンをタッチすると、ファイルを選ぶ画面 → P.8 に移ります。

ファイルを選ぶ

ゲームを最初から始めるときは「はじめから」のファイルタッチし、続きから始めるときはセーブデータがあるファイルタッチして、ファイルメニューを表示させましょう。ファイルは2つ作ることができます。

なお、「Wi-Fi設定」ではニンテンドーWi-Fiコネクションの設定ができます。→P.28



はじめから

最初にプレイヤー（主人公）の名前を決めます。DS本体に登録している名前が表示されるので、変更する場合は入力し直して、最後に「けってい」をタッチしてください。続いてタッチペンを持つ手を設定するとファイル作成が終わり、ファイル選択画面に戻ります。



セーブ(保存)について

ゲームの進行状況は、ファイル選択画面で選んだファイルに保存できます。セーブするときは、メニュー→P.10 やポーズメニューから行ってください。

※セーブしてゲームを終えると、次にゲームを再開するときに、セーブした場所とは異なる場所（特定のポイント）からスタートすることがあります。

ファイルメニュー

以下の3つのメニューから選べます。なお、[X]をタッチすると前の画面に戻ります。

※コピーで上書きしたデータや消したデータは、元に戻らないのでご注意ください。



コピー	ファイルのセーブデータを、もう1つのファイルにコピーします。
けす	ファイルのデータを消します。
スタート	選んでいるファイルでゲームを始めます。続いて遊びかたを選びましょう。

※セーブデータをコピーしても、対戦時のデータはコピーされません。また、コピー先に対戦時のデータがある場合は、そのデータが引き継がれます。

遊びかたを選ぶ

遊びかたを、「冒険する」→P.10~25 または、「対戦する」→P.26~36 から選んでください。

「オプション」ではゲーム環境を設定できます。



オプションメニュー

メッセージスピード	メッセージの表示速度を3段階で設定します。
サウンド設定	サウンド出力を4種類から設定します。
配置設定	タッチペンを持つ手を右きき/左ききで設定します。
マイクテスト	マイクが正常に動作するか確認できます。正常に音声認識できない場合は、マイクとの距離を変えたり、「フー」と息を吹きかけるなどお試しください。



画面の見かた

メイン画面で「メニュー」や「アイテム」をタッチするとバーが表示され、各画面を表示したりアイテムを使うことができます。

画面は右きき設定時のものです。左きき設定時は一部表示の位置が左右反対になります。

メイン画面

敵から攻撃されたり水に落ちたりすると減ります。

ライフゲージ

メニュー



- セーブ 進行状況を保存します。
- コレクト コレクト画面 → P.13 を表示します。
- かいず 海図 → P.12 を表示します。
- マップ 下画面にマップを表示します。

※メニューバー表示時は、ライフゲージの下に現在持っているルピー（所持金）が表示されます。



マップ

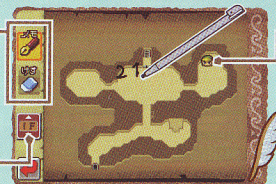
周辺のマップと現在地が表示されます。メニュー「マップ」で下画面にマップを表示すると、メモを書いたり、ダンジョンではほかのフロアのマップを見ることもできます。

メモ/けす

マップにメモを書いたり、消したりできます。タッチして切り替えましょう。

フロア切り替え

ダンジョンでは、行ったことのあるフロアのマップを切り替えて確認できます。



マップのアイコン

マップ上に表示されるアイコンの一部を説明します。

アイコンの一例

	現在地
	家やお店など
	港
	カギ
	階段

- 変化があった場所
- ファントム → P.22
- 聖域 → P.22

装備中のアイテム

タッチすると、もったりしまったりできます。

アイテム

回復系のアイテム

タッチしてその場で使うことができる、消費アイテムです。



装備するアイテム

ブーメランやバクダンなど、装備して使うアイテムです。タッチすると装備します。

かいず画面

メニューの「かいず」をタッチすると、下画面に海図が表示されます。

持っている海図
海の部分をタッチすると拡大海図を表示し、行ったことのある島をタッチすると、その島のマップ → P.11 を表示します。

全体海図
海図を手に入れると見えるようになります。

海図を持っていない場所

かいず海図のアイコン
かいずじょう かいず 海図上に表示される一部のアイコンの見かたを説明します。

メモ/けす
かいずじょう 海図上にタッチペンでメモを書いたり、消したりできます。タッチして切り替えてください。

拡大海図

現在地 (航海中)
みなと 港
テリ-船 → P.25

ゲームオーバーについて

ライフゲージ → P.10, 23 がなくなってゲームオーバーになると、2つのメニューが表示されます。「つづける」を選ぶと直前の場所からやり直すことができ、「セーブしてやめる」を選ぶとセーブしてタイトル画面に戻ります。

※「セーブしてやめる」を選び、「セーブしますか?」で「いいえ」を選んでゲームを終えると、次にゲームを再開するときは、前回セーブしたところからのスタートとなります。

コレクト画面

メニューの「コレクト」をタッチすると表示され、剣や盾のほか、特殊なアイテムを確認したり、手に入れたお宝や持っている船のパーツを見ることができます。また、冒険を進めると海で「つり」ができるようになり、つった魚の記録もここで確認できます。

つった魚の記録
つった魚の記録
カツオ ×1
日付: 6/30

アイテム画面
アイテム
時計、剣、盾、お宝、釣り道具
10'00"

お宝/船のパーツ画面
船のパーツ
ますますのせんしゅ

画面切り替え

船のパーツ
おたから 船のパーツ

おなじ種類のパーツが複数あると、造船所 → P.25 で取り替えられます。

おたから/ふねのパーツ
おたから 船のパーツの表示を切り替えます。



アクション

リンクのアクションは、すべてタッチやスライド操作で行います。
走ったり剣を振ったり、リンクを自由に操作しましょう。

基本のアクション

歩く/走る/ジャンプ/前転

リンクはタッチした方向に移動します。
近くをタッチすると歩き、
遠くをタッチすると走ります。



離れた足場などに向かって走ると、自動的にジャンプします。



画面の端に当てるように円を描くと、その方向に前転できます。

連続で前転すると目が回るので注意!

走りながらすばやくクルリと描いてみましょう。

ぶつかって木を揺らすと何か起きるかも!?

話す/調べる

人をタッチすると話しかけ、看板などをタッチすると調べることができます。気になるところは、どんどんタッチしてみましょう。

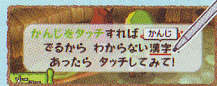


持つ→投げる

岩やツボ、タルなどをタッチすると持ち上げることができます。投げるときは、その方向をタッチしてください。投げると壊れて、アイテムが現れることもあります。



投げる方向をタッチ!



読めない漢字は、タッチすると読みかたを確認できます。



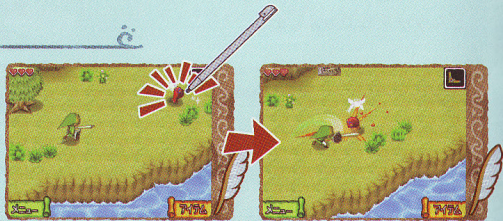
メッセージの中にDSのアイコンが表示されたら、上画面に注目しましょう。

🌀 剣の振りかた

ゲームが進むと剣が手に入ります。剣を振ると、敵を攻撃することはもちろん、草を刈ったリッポを壊したり、仕掛けを動かしたりできます。

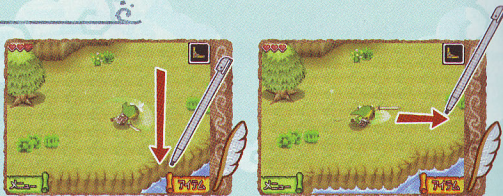
🌀 ロックオン斬り

敵を直接タッチすると、その敵に向かっていった剣を振り、攻撃します。



🌀 スライド斬り

斬りたい方向にすばやくスライドすると、その場で剣を振ります。

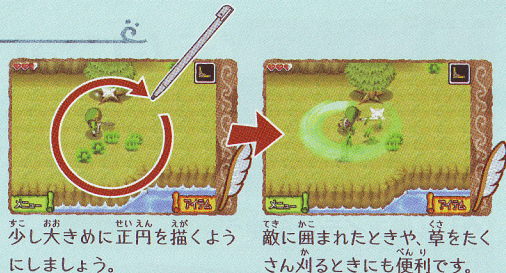


リンクが向いている方向に対して、横切るようにスライドすると、剣を振ります。

リンクが向いている方向にスライドすると、剣を正面に突き出します。

🌀 回転斬り

リンクの周りにスライド操作で円を描くと、その場を回りながら剣を振ります。連続で回り続けると、リンクが目を回してしまうので気をつけましょう。

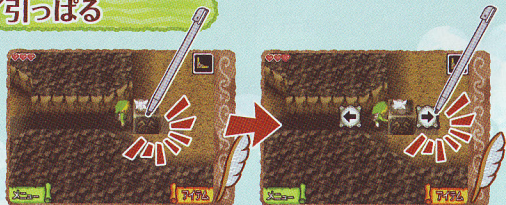


少し大きめに正円を描くようにしましょう。

敵に囲まれたときや、草をたくさん刈るときにも便利です。

🌀 つかむ→押す/引っばる

ブロックやレバーをタッチしてつかみ、続けて矢印をタッチすると、その方向に動かすことができます。なお、なかには動かせないブロックもあります。



まずは、ブロックやレバーなどをタッチして……

動かしたい方向の矢印をタッチしてください。

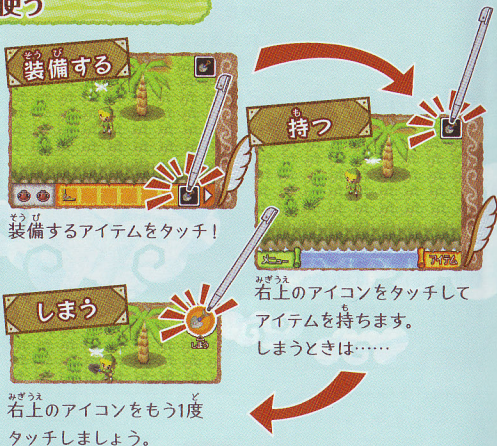


アイテムについて

アイテムには**装備**して使うものとその場で使うものがあります。
装備アイテムは場面によっていろいろな使いかたをみましょう。

🌀 装備アイテムを使う

装備アイテムを手に入れると、画面右上にアイコンが表示されます。装備中のアイテムを使うときは、このアイコンをタッチしてアイテムを持ってから、使しましょう。装備するアイテムは、メイン画面の「アイテム」→P.11 で変えることができます。
なお、持ったときの使いかたは、アイテムによって異なります。



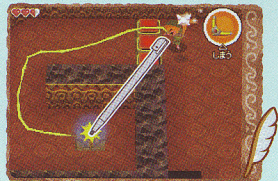
装備するアイテムをタッチ！

右上のアイコンをタッチしてアイテムを持ちます。しまうときは……

右上のアイコンをもう1度タッチしましょう。

🌀 ブーメラン

ブーメランを投げると、敵を攻撃したりツボを割ったり、仕掛けを動かしたりすることができます。投げたい軌道をスライドしながら描いてください。障害物がなければ、描いたとおりに飛ばすことができます。



🌀 バクダン

バクダンを使うと一定時間で爆発し、敵を攻撃したり、ヒビが入っている壁などを壊したりできます。岩やツボを持つときと同じ操作 →P.15 で投げてください。なお、爆発に巻き込まれると、ダメージを受けるので気をつけましょう。



🌀 夢幻の砂時計

夢幻の砂時計とは、冒険を進めると手に入るナゾのアイテムです。どういう効果があるのか、実際にプレイして確かめてみてください。



補給系アイテム

敵を倒したり草を刈ったり、ソバなどを壊したりすると現れるハートやルピーは、取ったその場で効果があります。いろいろなところに隠されているので、さまざまな方法で探してみましょう。



ハート

ライフゲージ → P.10 を1つ回復します。



ルピー

ルピー(お金)が手に入ります。
なお、色や大きさによって金額が異なります。



ハートの器を手に入れよう

ハートの器を手に入れると、ライフゲージの最大数が1つ増えて、ゲージが最大まで回復します。



ほかのプレイヤーとアイテム交換!

この世界のどこかにいるタレサンという人に話しかけると、マジカルボックスという箱に船のパーツやお宝 → P.13 を入れて預けることで、ほかのプレイヤーと通信機能を使って交換できます。



- 1 マジカルボックスに、交換する船のパーツやお宝のアイテムを入れます。(3個まで)
- 2 以下のいずれかの方法で、アイテムの交換ができます。

- ① ふたたびタレサンに話しかけるか、遊びかたを選ぶ画面で「すれちがい」(アイテムを預けていると表示されます)を選び → P.9、すれちがい通信状態になる。
- ② マルチプレイかWi-Fiで対戦プレイをする。 → P.26

※タレサンに話しかける以外の方法ですれちがい通信をするときは、交換するアイテムを預けた状態でセーブしてください。

※すれちがい通信をするときは、「DSワイヤレス通信(DSワイヤレスプレイ)の方法」 → P.34 を見て、あらかじめ準備をしておいてください。

※すれちがい通信中は、DS本体を閉じていてもほかのプレイヤーを探することができます。

※すれちがい通信中は通常よりも電池の消費が激しいので、ご注意ください。

ファントムと聖域

ある呪われたダンジョンの中には、「ファントム」という敵が現れたり、「聖域」と呼ばれる特殊な場所があります。



ファントム

ファントムはダンジョンの中を守っている敵です。攻撃しても倒すことはできず、逆にリンクが攻撃されると必ず倒れてしまいます。ファントムの視界に入らないように隠れながら進みましょう。見つけてしまった場合は、聖域に逃げ込むと姿をくらますことができます。



聖域

聖域の中は呪いの影響を受けず、ファントムは中に入ることもできません。また、赤いツボを割ることで、その場に聖域を作ることができます。

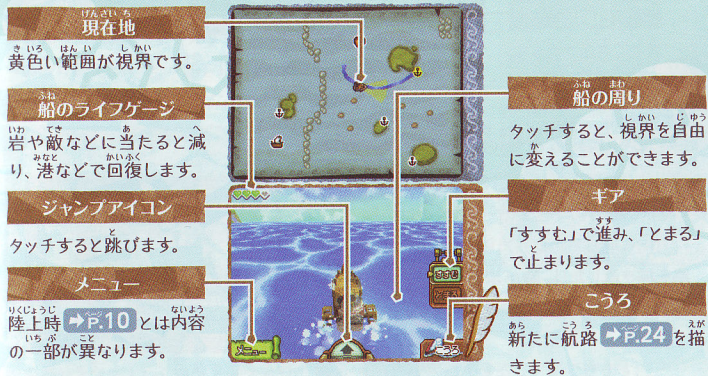


船に乗るとき

船に乗れるようになったら、海を渡り、いろいろな島を巡りましょう。冒険が進むと、つりやサルベージ(お宝探し)も楽しめます。

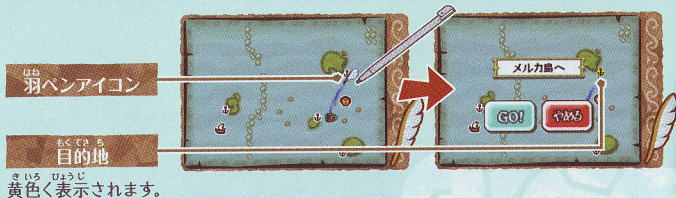
航海中の画面

上画面で海図 → P.12 を、下画面で周囲の状況を確認しながら航海しましょう。



航路を描く

船で移動するときは、最初に航路(移動するルート)を海図の上に描きます。羽ペンアイコンをスライドしてひと筆で描いてください。描いた航路で進む場合は、続いて「GO!」をタッチしましょう。目的地を港にすると、その地名も表示されます。



目的地
黄色く表示されます。

航海中は周りをよく確認しよう

航海中、航路を描いておけば、あとは目的地に着くのを待つばかり……と放っておくのは危険です。進行方向に岩などがあつたら、ぶつからないように航路を描き直したり、敵が現れたらジャンプで避けたりと、つねに周りに気を配りましょう。



テリー船

テリー船は海の上を移動するお店で、船のパーツやめずらしいアイテムなどを売っています。買いたい物にいくときは、テリー船アイコンを目的地にして航路を描きましょう。



造船所

持っている船のパーツを取り替えてもらえます。「カスタマイズする」でパーツの取り替えができ、「船を見る」で現在の船の外観を見ることができます。



船の周りをタッチして角度を変えたり、 で拡大縮小することができます。

カスタマイズする画面

船の外観
種類別アイコン

- せんしゆ
- イカリ
- せんたい
- てすり
- かんきょう
- エントツ
- がいりん





たい せん あそ ぶ 対戦で遊ぶ

DSワイヤレス通信やニンテンドーWi-Fiコネクションを使って、対戦専用のゲームが楽しめます。

たい せん たいせん メニュー画面

対戦ゲームで遊ぶときは、最初に対戦メニューから対戦方法を選びましょう。なお、どの方法を使っても、ゲームの基本的な遊びかたは同じです。

名前 対戦時に使う名前です。

ランク 対戦での強さを表します。

バトルポイント 対戦で勝つと獲得し、ランク判定の基準になります。

対戦メニュー

マナーマーク 対戦時のプレイヤーのマナーを表情で表しており、バトルを途中でやめ続けていると少しずつ険しい顔になります。「笑顔」を保ちましょう。(勝敗が決まるまでプレイし続けると、少しずつ笑顔に戻ります)

勝率 これまでの対戦成績です。

たい せん たいせん メニュー

マルチプレイ	2枚のDSカードと2台のDS本体を使って対戦します。
Wi-Fi	Wi-Fiコネクションに接続して世界中の人と対戦します。 →P.28
ダウンロード	1枚のDSカードと2台のDS本体を使って対戦します。 →P.30 ※この方法でプレイした場合は、成績が保存されません。
あそびかた	対戦ゲームの遊びかたを確認できます。
フレンドリスト	友だちのフレンドコード →P.29 を登録したり、自分のフレンドコードを確認することができます。
レアプレイリスト	対戦時の特殊なプレイの記録を見ることができます。
名前を変える	対戦ゲームで使う名前を変更します。ここで名前を変えても、「冒険する」での名前は変わりません。

マルチプレイで始める場合

最初に2人分のDSカードと本体を用意し、「DSワイヤレス通信 (DSワイヤレスプレイ) の方法」 →P.34 を見て準備しておきましょう。

参加する2人のプレイヤーは、対戦メニューで「マルチプレイ」をタッチしてください。

対戦相手を見つけると上画面に相手の情報が表示されるので、それぞれ「OK」をタッチしましょう。プレイするステージを選ぶと、対戦開始です (ステージを選ぶプレイヤーはランダムで決まります)。



対戦ステージを選んでください
対戦開始 →P.31 へ

Wi-Fiで始める場合

友だちや世界中のプレイヤーと対戦します。Wi-Fiの設定を行ってから、対戦メニュー「Wi-Fi」でWi-Fiコネクションに接続しましょう。対戦相手の条件を選び、相手が決まると、ステージを選んで対戦開始です。

対戦開始 → P.31 へ

Wi-Fiを設定する

Wi-Fiの設定は、ファイル選択画面 → P.8 で「Wi-Fi設定」をタッチして行ってください。ニンテンドーWi-Fiコネクションに関する接続方法やお問い合わせ先などについては、別冊のニンテンドーWi-Fiコネクションガイドブックをご覧ください。

※接続や通信がうまくいかないときは、ガイドブックの「ニンテンドーWi-Fiコネクションに接続できないときは？」のページをご覧ください。



ニンテンドーWi-Fiコネクションとは？

任天堂が提案する、インターネットを介して世界中の人たちと「カンタン」「あんしん」「無料」でゲームを楽しんでいただける世界初のシステムです。全国各地に設置されたアクセスポイントやご家庭の無線LAN環境で、手軽に世界中のユーザーと対戦したり、協力して冒険に出たり、交流を深めたりすることができます。

対戦相手の条件を選ぶ

対戦する相手を決める条件を、5種類から選ぶことができます。

なお、ここでの「実力」とは、ランクを指します。

ともだちと	フレンドリストに登録している人同士と対戦。
日本のライバルと	日本国内で、実力の近い人と対戦。
世界中のライバルと	世界中で、実力の近い人と対戦。
日本の誰かと	日本国内の誰ととも対戦。
世界中の誰ととも	世界中の誰ととも対戦。

※ニンテンドーWi-Fiコネクションに接続すると、主人公の名前が多くの人目の目に触れる可能性があります。主人公の名前には、個人を特定できるような重要な情報やほかの人が不快な気持ちになるような言葉は使用しないでください。

フレンドコードについて

フレンドコードとは、初めてニンテンドーWi-Fiコネクションに接続したときに自動的に決まる12ケタの番号のことです。フレンドコードをフレンドリスト → P.27 に登録し合った相手とは、「ともだちと」で対戦できます。

※マルチプレイ → P.27 で対戦すると、お互いのフレンドコードが自動的に登録されます。
 ※フレンドコードは、お互いによく知っている人同士と安心して遊べるようにするための仕組みです。インターネットの掲示板などで、知らない人とフレンドコードを交換すると、改造データを受け取ってしまったり、不快な気持ちになるような言葉を使用されたりする危険があります。知らない人には自分のフレンドコードを教えないようにしてください。



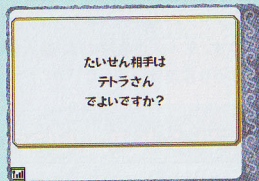
ダウンロードで始める場合

最初に1枚のDSカードと2人分の本体を用意し、「DSワイヤレス通信 (DSダウンロードプレイ)の方法」→P.35を見て準備しておきましょう。

1 親機 (DSカードを差し込んでいる本体) は対戦メニューで「ダウンロード」をタッチし、子機 (DSカードを差し込んでいない本体) はデータをダウンロードします。

2 親機は対戦相手の名前が表示されたら「OK」をタッチしてください。親機から子機にデータが送信され、親機がステージを選ぶと対戦開始です。

対戦開始 → P.31 へ



対戦開始 (遊びかた)

対戦は、1P (赤) 対 2P (青) で「フォース」という黄色い三角を奪い合うゲームです (1P と 2P はランダムで決まります)。

各チームは1回戦につき「リンク (攻撃)」と「ファントム×3体 (守備)」それぞれの立場で1度ずつプレイし、3回戦が終わったときの得点で勝ち負けが決まります。

基本ルール

▶ フォースを持ち運んで自分の陣地に置くと、得点となります。

▶ フォースには大・中・小の3つのサイズがあります。大きいほど重くて持ち運びに時間がかかりますが、高得点になります。

▶ 制限時間が0になるか、リンクがファントムに倒されると攻守交替になります。

▶ ゲーム開始後しばらくすると、お助けアイテムが現れます。アイテムにはいろいろな種類があり、赤は1P専用、青は2P専用です。自分のアイテムの上を通ると取り、相手のアイテムの上を通ると壊すことができます。



リンクのとき

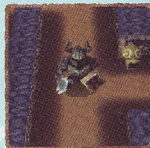
ファントムを倒されないように、フォースを持ち運んで自分の陣地に置くことが目的です。



- ▶ フォースを持っているときのみ、ファントムの位置がマップに表示されます。
- ▶ 聖域に入ることができます。聖域の中にいると、リンクの姿はファントムから見えなくなり、ファントム側のマップからも消えます。
- ▶ フォースは陣地に置くとその色になり、聖域に置くと黄色に戻ります。

ファントムのとき

リンクからフォースを守りつつ、リンクを倒して攻守交替を狙うことが目的です。



- ▶ 3体のファントムを、マップ上に線(移動するルート)を描いて操作します。
※移動中に線を引き直すこともできます。
- ▶ リンクを倒すと攻守交替になります。(リンクに近づくと自動的に攻撃します)
- ▶ 聖域の中には入れず、聖域内にいるリンクの姿も見えません。

対戦画面

リンクは上画面でマップを見ながら下画面で操作し、ファントムは上画面で実際の動きを見ながら下画面のマップに進路を描いて操作してください。上画面に表示するファントムは、LボタンかRボタンで切り替えることができます。なお、陣地やアイテムなどは、それぞれ1P(赤)と2P(青)で色分けされています。

得点 現在獲得している得点です。自分の色だったフォースがほかの色に変えられると、その分の得点も減ります。

聖域

フォース

陣地 (赤/青)

お助けアイテム (赤/青)

〇/3回戦 現在何回戦なのかがわかります。

制限時間

リンクの画面

ファントムの画面



DSワイヤレス通信 (DSワイヤレスプレイ/DSダウンロードプレイ)の方法

通信プレイの方法を説明します。

DSワイヤレス通信 (DSワイヤレスプレイ)の方法

用意するもの

- ニンテンドーDS・ニンテンドーDS Lite ----- 2台
- 「ゼルダの伝説 夢幻の砂時計」カード ----- 2枚

操作手順

- 1 各本体の電源がOFFになっていることを確認し、各本体にDSカードを差し込んでください。
- 2 本体の電源をONにしてください。DSメニュー画面が表示されます。
- 3 「ゼルダの伝説 夢幻の砂時計」をタッチしてください。
- 4 以後の操作方法は、27ページをご覧ください。



DSワイヤレス通信 (DSダウンロードプレイ)の方法

用意するもの

- ニンテンドーDS・ニンテンドーDS Lite ----- 2台
- 「ゼルダの伝説 夢幻の砂時計」カード ----- 1枚

操作手順 [1P本体 (親機) の場合]

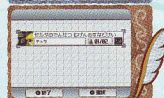
- 1 本体の電源がOFFになっていることを確認し、本体にDSカードを差し込んでください。
- 2 本体の電源をONにしてください。DSメニュー画面が表示されます。
- 3 「ゼルダの伝説 夢幻の砂時計」をタッチしてください。
- 4 以後の操作方法は、30ページをご覧ください。



DSメニュー画面

操作手順 [1P以外の本体 (子機) の場合]



- 1 本体の電源をONにしてください。DSメニュー画面が表示されます。
- 2 「DSダウンロードプレイ」をタッチしてください。ゲームリスト画面が表示されます。
- 3 「ゼルダの伝説 夢幻の砂時計」をタッチしてください。ダウンロード確認画面が表示されます。
- 4 正しければ「はい」をタッチしてください。1Pからデータのダウンロードを開始します。
- 5 以後の操作方法は、30ページをご覧ください。

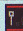



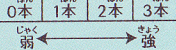


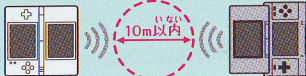
ゲームリスト画面

通信プレイに関するご注意

通信プレイに関して、次のことに注意してください。

- DSメニュー画面やゲームのメニューなどに表示されるアイコンは、DSワイヤレス通信機能対応を示すアイコン(DSワイヤレスアイコン)です。DSワイヤレスアイコンが表示されているメニューを選ぶと、ワイヤレス通信機能がONになります。無線通信が禁止されている場所(航空機内・病院・電車・バス車内など)では、絶対に選択しないでください。
- 通信中の画面に表示されるアイコンは、電波の受信状態を示すアイコン(受信強度アイコン)で、4段階で表示します。受信電波が強いほど、快適な通信プレイを行うことができます。

				
アンテナの数	0本	1本	2本	3本
電波の受信強度				
	弱 ← → 強			



※ワイヤレス通信機能がONになっているときは、電源ランプが変速点滅します。

- 快適な通信を行うために、次のことを参考に通信プレイを行ってください。
 - 本体同士は10m以内、もしくは受信強度アイコンのアンテナの数が2本以上となる距離としてください。
 - 本体同士は向き合うようにし、間に人や物など、障害物が入らないようにしてください。
 - 電波干渉の原因となる機器(電子レンジ・コードレス機器など)によって、通信プレイに支障が出る場合は、その場所から離れるか、電波干渉の原因となる機器の使用を中止してください。

冒険のヒント

情報を集めよう

冒険が先に進まなくなったら、とにかく情報を集めましょう。占い師フォーチュンにアドバイスをもらったリ、看板や石碑、机の上の本なども要チェックです。



お急ぎのときはスキップ!

物語のポイントで登場するイベントシーンは、STARTボタンでスキップアイコンを表示し、アイコンをタッチすると飛ばして先に進むことができます。なお、スキップすると物語がわからなくなることもあるので注意しましょう。



アイテムの値段は鑑定でわかる

冒険が進むと、「お宝鑑定屋」でお宝を鑑定してもらったり買い取ってもらえます。同じお宝でもプレイヤーによって価値や値段が異なるので、ほしいお宝はアイテム交換 → P.21 を利用して手に入れましょう。





STAFF CREDIT

DIRECTOR

岩本大貴 Daiki Iwanoto

SUB DIRECTOR

藤林秀彦 Hidemaro Fujibayashi

PLANNING

高橋創 Hajime Takahashi
平向雄高 Yutaka Hiramoki

PROGRAMMING LEAD

毛利志朗 Shiro Mouri

MAP/OBJECT PROGRAMMING

藤野洋平 Yohei Fujino

PLAYER PROGRAMMING

新田昌弘 Masahiro Nitta
西川英治 Eiji Nishikawa

ENEMY PROGRAMMING

海老澤靖 Yasushi Ebisawa
河合利紀 Toshihori Kawai

NPC PROGRAMMING

竹下義隆 Yoshitaka Takesita
山崎淳司 Atsushi Yamazaki

SHIP PROGRAMMING

中西桂剛 Keigo Nakanishi

UI SYSTEM PROGRAMMING

大西直徳 Naonori Ohnishi

WIRELESS PROGRAMMING

鈴木ゆかり Yukari Suzuki

DESIGN LEAD/PLAYER DESIGN

林三千穂 Michiho Hayashi

ENEMY DESIGN

高橋幸嗣 Koji Takahashi
篠田博仁 Hirohito Shinoda

NPC DESIGN

丸浪友実 Tomomi Marunami
石川雅祥 Masaaki Ishikawa

MAP/OBJECT DESIGN

小池武志 Takeshi Koike
向尾英治 Eiji Mukao
久田華子 Hanako Hisada

EFFECT DESIGN

福田元晃 Motoaki Fukuda
矢野紗耶香 Sayaka Yano

UI DESIGN

市川智子 Tomoko Ichikawa
正木義文 Yoshifumi Masaki

3D MODELING

岡田実子 Mitako Okada
田嶋みずき Mizuki Tashima
藤田真理 Mari Fujita
実藤まり子 Mariko Sanefuji

CHARACTER ANIMATION

吉村有子 Yuko Yoshimura
中城丸実 Marumi Nakajyou

DESIGN SUPPORT

春花良紀 Yoshiki Haruhana

CINEMA SCENE DIRECTOR

森直樹 Naoki Mori

CINEMA SCENE PLANNING

梶大祐 Daisuke Nobori
吉田繁樹 Shigeaki Yoshida

桑原浩安 Hiroyasu Kuwabara

小林仁志 Hitoshi Kobayashi

木村英里子 Erika Kimura

會田千阿紀 Chiaki Aida

久永勝貴 Katsuki Hisanaga

橋浦一秀 Kazuhide Hiura

CINEMA SCENE EFFECT

井上圭次郎 Keijiro Inoue

PAPER CUT-OUT ILLUSTRATION

足立由理 Yuri Adachi

MUSIC

永田権太 Kenta Nagata
峰岸 透 Teru Minegishi

SOUND EFFECT/PROGRAMMING

朝川達 Teru Asakawa
須崎早苗 Sanae Susaki

VOICE

松本さち Sachi Matsumoto
橘ひかり Hikari Tachibana
水橋かおり Kaori Mizubashi

PROGRESS MANAGEMENT

加藤圭三 Keizo Kato

SUPERVISORS

山田洋一 Yoichi Yamada
中郷俊彦 Toshinobu Nakago
手塚卓志 Takashi Tezuka

TECHNICAL SUPPORT

角井博信 Hironobu Kakui
安田芳人 Yoshito Yasuda
小山武宏 Takehiro Oyama

DEBUG

高見尚樹 Naoki Takami
スーパーマリオクラブ Super Mario Club

ILLUSTRATION

中野祐輔 Yusuka Nakano

ARTWORK DESIGN

西岡大貴 Daiki Nishiroka
小滝由佳 Yuka Kotaki

TITLE LOGO DESIGN

伊藤孝志 Takashi Ito
中道幸呼 Sachiko Nakamichi

PROMOTION

古田健 Takeshi Furuta

SPECIAL THANKS

河越巧 Takumi Kawagoe
河本浩一 Koichi Kawamoto
黒梅知明 Tomoaki Kuroume
杉山直 Tadahiro Sugiyama
鈴木利明 Toshiaki Suzuki
濱口貴宏 Takahiro Hamaguchi
阪東太郎 Taro Bando
宮永良 Makoto Miyanaga
SRD SRD CAPE Co., Ltd.
株式会社デジタルスケープ DIGITALS

PRODUCER

青沼英二 Eiji Aonuma

GENERAL PRODUCER

宮本茂 Shigeru Miyamoto

EXECUTIVE PRODUCER

岩田聡 Satoru Iwata

All Rights, including the copyrights of Game,
Scenario, Music and Program,
reserved by NINTENDO.

警告

任天堂のゲームの複製は違法であり、国内及び外国の著作権法によって厳重に禁じられています。違反は罰せられますのでご注意ください。なお、この警告は、私的使用を目的とする著作権法上の権利を妨げるものではありません。また、この取扱説明書も国内及び外国の著作権法で保護されています。

WARNING

Copying of any Nintendo game or manual is illegal and is strictly prohibited by copyright laws of Japan and any other countries as well as international laws. Please note that violators will be prosecuted. This warning does not interfere with your rights for personal use under copyright laws.

FOR SALE AND USE IN JAPAN ONLY. COMMERCIAL USE, UNAUTHORIZED COPY AND RENTAL PROHIBITED.

本品は日本国内だけの販売および使用とし、また商業目的の使用や無断複製および貸貸は禁止されています。

バックアップ機能に関するご注意

- このDSカードには、ゲームの成績や途中経過をセーブ(記録)しておくバックアップ機能がついています。
- むやみに電源をON/OFFする、電源ランプが点灯したままDSカードを抜き差しする、操作の誤り、端子部の汚れなどの原因によってデータが消えてしまった場合、復元はできません。ご了承ください。
- セーブデータを改造する装置の使用は、ゲームを正常に進められなくなったり、セーブデータが壊れたり消えたりする原因となりますので、絶対におやめください。万一こうした装置を使用してセーブデータを改造された場合には、改造する前の状態に復元することはできませんので、十分にご注意ください。
- 上記のデータ消え以外が原因でセーブできなくなった場合は、最寄りの任天堂「お客様相談窓口」にお問い合わせください。
- 品質は万全を期しておりますが、万一当社の製造上の原因による不良があった場合は、新品とお取替え致します。それ以外の責はご容赦ください。

任天堂公式サイト

最新情報はココで確認!

任天堂ホームページ <http://www.nintendo.co.jp/>

最新ゲーム情報を詳しく紹介。オンライン修理受付ができるなどサポート情報も充実。

ケータイで任天堂を楽しむ! [iモード・EZweb・Yahoo!ケータイ対応]

任天堂モバイル <http://nintendo.jp/>

着信メロディ、待受画面などのコンテンツ満載。任天堂商品の「修理受付」もご利用いただけます。

オリジナルグッズをゲット! [パソコン&携帯電話に対応]

クラブニンテンドー <http://club.nintendo.jp/>

ポイント交換でオリジナルグッズを手に入れよう! 公式メールマガジンも配信中。



お客様ご相談窓口 【商品・販売・取り扱いに関するお問い合わせ】

電話受付時間:月～金 午前9時～午後5時(土、日、祝日、会社特休日を除く)

京都(本社): 〒601-8501 京都市南区上鳥羽鉾立町11番地1 TEL.(075)662-9611
東 京: 〒111-0053 東京都台東区浅草橋5丁目21番5号 TEL.(03)5820-2500
大 阪: 〒531-0074 大阪市北区本庄東1丁目13番9号 TEL.(06)6376-5970
名 古 屋: 〒451-0041 名古屋市中区轄下2丁目18番9号 TEL.(052)571-2506
岡 山: 〒700-0026 岡山市奉還町4丁目4番11号 TEL.(086)252-2038
札 幌: 〒060-0009 札幌市中央区北9条西18丁目2番地 TEL.(011)612-6930

任天堂サービスセンター 【修理に関するお問い合わせ・送り先】

電話受付時間:月～金 午前9時～午後9時/土 午前9時～午後5時(日曜、祝日、会社特休日を除く)

TEL. 0570-021-010(ナビダイヤル)
0774-28-3133(PHS。IP電話からはこちらをご利用ください。)

〒611-0042 京都府宇治市小倉町神楽田56番地 任天堂サービスセンター

※電話番号はよく確かめて、お間違いのないようにお願いします。